

PIANO ATTUATIVO CONFORME AL PGT  
AMBITO DI TRASFORMAZIONE AdT n° 13

Allegato 9  
Studio sulla componente salute pubblica  
(ex D.g.r. 8 febbraio 2016 - n. X/4792)

PROPONENTE



**develog6**  
logistics  
development

Develog 6 s.r.l.  
Via Durini 9  
20122 Milano (Milano)

PROPRIETA'

Società agricola immobiliare fondi  
agricoli di Gian Giacomo Medici di  
Marignano & c. s.a.s

PROJECT MANAGEMENT E  
PROGETTAZIONE DEL PIANO  
ATTUATIVO

**The Blossom Avenue Partners**  
Prof. Arch. Marco Facchinetti  
Urb. Marco Dellavalle  
Arch. Luca De Stefani  
Corso Italia 13, 20122, Milano  
Tel +39 (02) 365 20482  
tbapartners@pec.it

CONSULENZA AMBIENTALE  
TEA consulting

Ing. Massimo Moi  
via G. B. Grassi, 15, 20157 - Milano  
moi@territorioambiente.com  
Invarianza idraulica  
Ing. Michelangelo Aliverti

PROGETTAZIONE DEL PAESAGGIO E DEL VERDE

Studio Architettura Paesaggio di Luigino Pirola  
Dott. Arch. Paesagg. Luigino Pirola  
Via Piave 1 24040 - Bonate Sopra (BG)  
info@studioarchitetturapaesaggio.it

Luglio 2022



# COMUNE DI LONATO DEL GARDA (BS) PIATTAFORMA LOGISTICA

## Ambito di Trasformazione Produttivo AdT n.13

---

### Studio sulla componente salute pubblica ex D.g.r. 8 febbraio 2016 - n. X/4792

---

Marzo 2022

Redatto da: Dott. Roberto Consolo

Approvato da: Ing. Massimo Moi

**INDICE**

<b>1</b>	<b>PREMESSA</b> .....	<b>3</b>
<b>2</b>	<b>RIFERIMENTI NORMATIVI</b> .....	<b>4</b>
<b>3</b>	<b>ANALISI DEI POSSIBILI IMPATTI SULLE MATRICI AMBIENTALI</b> .....	<b>5</b>
3.1	<i>Componente acqua / scarichi idrici</i> .....	5
3.2	<i>Componente suolo e falda</i> .....	6
3.3	<i>Componente rumore</i> .....	6
3.4	<i>Componente atmosfera</i> .....	7
<b>4</b>	<b>CONCLUSIONI</b> .....	<b>15</b>

## 1 PREMESSA

Su incarico della Committenza Develog 6 S.r.l. è stato redatto il presente documento, che sintetizza gli esiti dello studio sulla componente salute pubblica con riferimento agli interventi previsti in seguito agli interventi di realizzazione di una nuova piattaforma logistica di futura realizzazione, localizzata nel comune di Lonato del Garda (BS), nell'ambito di trasformazione produttivo AdT n.13.

Il presente documento è stato redatto in conformità a quanto previsto dalla D.g.r. 8 febbraio 2016 - n. X/4792 - Approvazione delle «Linee guida per la componente salute pubblica negli studi di impatto ambientale e negli studi preliminari ambientali» in revisione delle «Linee guida per la componente ambientale salute pubblica degli studi di impatto ambientale» di cui alla d.g.r. 20 gennaio 2014, n. X/1266 ed è stato articolato secondo i seguenti contenuti di cui al percorso metodologico punto 3.1 della DGR Lombardia n. 4792/16:

- Riferimenti normativi
- Inquadramento epidemiologico della Provincia di Pavia;
- Analisi dei possibili impatti sulle matrici ambientali
- Quantificazione degli impatti generati dal progetto sulle diverse matrici ambientali;
- Valutazione dei potenziali effetti sulla componente salute pubblica

Committente	Documento	Data stampa	Pagina
Develog 6 S.r.l.	Comune di Lonato del Garda (BS) Ambito di Trasformazione Produttivo n.13 Studio sulla componente salute pubblica	Marzo 2022	3 di 18

## 2 RIFERIMENTI NORMATIVI

Il concetto di salute pubblica viene considerato non solo come l'assenza di malattie, ma anche come benessere delle persone. Con questo termine si intende l'assenza di qualsiasi turbamento dello stato psicofisico. In tal senso, nella ormai classica definizione di salute del OMS, si afferma: "...*uno stato di completo benessere fisico, psichico e sociale, non caratterizzato quindi solamente dall'assenza di malattia o infermità...*".

Risulta facile capire come tale tematica includa al suo interno numerosi aspetti che, direttamente o indirettamente, possono influenzare lo stato di salute pubblica e il benessere dell'uomo.

Si intende qui individuare gli impatti indotti dalla realizzazione del progetto, in accordo con le Linee guida emanate da Regione Lombardia con D.G.R. n. 4792 dell'08.02.2016 "*Linee guida per la componente salute pubblica negli studi di impatto ambientale e negli studi preliminari ambientali*"; pertanto le considerazioni esposte vengono trattate in relazione al contesto ambientale e territoriale di riferimento in cui il progetto dovrà essere attuato, formulando delle ipotesi di lavoro e facendo riferimento ad impianti simili già in esercizio per un confronto tecnico-gestionale.

Le principali normative di riferimento, sebbene non esaustive, sono le seguenti:

- D.P.R. 27 aprile 1955 n. 547 Norme per la prevenzione degli infortuni sul lavoro
- D.P.R. 19 marzo 1956 n. 303/56 Norme generali per l'igiene del lavoro
- 19.09.1994 – D. Lgs. N. 626 Attuazione delle direttive 89/391/CEE, 89/654/CEE, 89/656/CEE, 90/269/CEE, 90/270/CEE, 90/394/CEE, 90/679/CEE, 97/42/CEE e 1999/38CE riguardanti il miglioramento della sicurezza e della salute dei lavoratori durante il lavoro
- D. Lgs. 14.08.1996 n. 494 Attuazione della direttiva 92/57/CEE concernente le prescrizioni minime di sicurezza e di salute da attuare nei cantieri temporanei o mobili
- 12.01.1998 – D.P.R. n. 37 Regolamento recante disciplina dei procedimenti relativi alla prevenzione incendi, a norma dell'art. 20, comma 8, della legge 15 marzo 1997, n. 59
- D.Lgs. 10.04.2006 n. 195 Attuazione della direttiva 2003/10/CE relativa all'esposizione dei lavoratori ai rischi derivanti da agenti fisici (rumore)
- D. Lgs 81/2008 Testo unico in materia di sicurezza sul lavoro.

Committente	Documento	Data stampa	Pagina
Develog 6 S.r.l.	Comune di Lonato del Garda (BS) Ambito di Trasformazione Produttivo n.13 Studio sulla componente salute pubblica	Marzo 2022	4 di 18

### 3 ANALISI DEI POSSIBILI IMPATTI SULLE MATRICI AMBIENTALI

#### 3.1 Componente acqua / scarichi idrici

La tipologia di attività insediata non genererà acque reflue di processo e non prevederà l'installazione di alcun impianto di lavorazione; all'interno della logistica sarà effettuata la sola attività di deposito merci prima della spedizione.

Per quanto sopra i reflui idrici decadenti dall'attività risulteranno pertanto essere delle seguenti 2 tipologie:

- Acque reflue civili: si tratta dei reflui provenienti dai servizi igienici posti all'interno dell'immobile a servizio dei lavoratori che saranno convogliati in pubblica fognatura;
- Acque meteoriche di dilavamento coperture e piazzali: si tratta delle acque meteoriche scolanti le coperture degli immobili e le superfici di piazzale a servizio della logistica; tali acque una volta collettate all'interno della rete di raccolta dedicata saranno -per i primi 5 mm -trattate in opportuno disoleatore per poi essere laminate insieme alle acque di seconda pioggia prima dell'infiltrazione nel sottosuolo. Tali tipologie di acque -stante l'assoluta non pericolosità delle stesse non subendo alcun apporto di origine antropica – non necessita di alcuna autorizzazione allo scarico sotto il profilo qualitativo.

Per quanto sopra risulta evidente come tutte le tipologie di reflui di cui sopra descritto non costituiscano un elemento di rischio per la componente ambientale e non possano pertanto costituire un possibile elemento di esposizione per la popolazione. Si escludono pertanto effetti attesi sulla salute pubblica da tale percorso di esposizione.

---

Committente	Documento	Data stampa	Pagina
Develog 6 S.r.l.	Comune di Lonato del Garda (BS) Ambito di Trasformazione Produttivo n.13 Studio sulla componente salute pubblica	Marzo 2022	5 di 18

### 3.2 Componente suolo e falda

La tipologia di attività sarà tale da non determinare pericoli di contaminazione delle superfici scolanti tale da provocare un potenziale inquinamento e del suolo e delle acque di falda, in quanto le superfici a parcheggio dei mezzi pesanti saranno opportunamente impermeabilizzate. La rete fognaria a servizio dell'insediamento sarà di tipo separato (acque bianche ed acque nere).

Per quanto sopra risulta evidente come la componente suolo e falda non possa essere esposta a particolari rischi di compromissione e/o danno; si escludono conseguentemente effetti attesi sulla salute pubblica da tale percorso di esposizione.

### 3.3 Componente rumore

Dall'analisi dei risultati emersi dal modello di calcolo acustico emerge come l'intervento in progetto così come configurato risulti compatibile con il clima acustico territoriale dell'area sia in periodo diurno, sia in periodo notturno determinando:

- il rispetto dei livelli previsti di immissione sonora ai ricettori considerati
- un valore differenziale in corrispondenza dei ricettori più prossimi all'insediamento conforme alle soglie normative di riferimento sia in periodo diurno sia in periodo notturno.

Per quanto sopra il clima acustico della zona risulta invariato allo stato di progetto, garantendo il rispetto dei limiti di immissione sonora e dei limiti differenziali previsti ai ricettori considerati.

Si può pertanto concludere che la componente rumore non risulta generare un impatto sulla componente ambientale e non può pertanto costituire un elemento di esposizione per la popolazione; si escludono conseguentemente effetti attesi sulla salute pubblica da tale percorso di esposizione.

Una volta messa a regime l'attività con tutti gli impianti in funzione sarà comunque cura del conduttore/utilizzatore effettuare un'indagine acustica in ambiente esterno al fine di valutare in opera il rispetto dei limiti normativi di riferimento.

---

Committente	Documento	Data stampa	Pagina
Develog 6 S.r.l.	Comune di Lonato del Garda (BS) Ambito di Trasformazione Produttivo n.13 Studio sulla componente salute pubblica	Marzo 2022	6 di 18

### 3.4 Componente atmosfera

L'intervento in progetto non prevede lavorazioni che genereranno emissioni in atmosfera; si prevede esclusivamente emissioni in atmosfera per quanto riguarda l'eventuale centrale termica a gas metano utilizzata esclusivamente per il riscaldamento in ausilio al sistema ad espansione diretta a portata variabile con funzionamento a pompa di calore. Tale impianto laddove installato entrerà comunque in funzione solo in caso di condizioni meteo particolarmente avverse, quando la pompa di calore non sarà in grado di garantire le corrette temperature all'interno dei locali. Se ne prevede pertanto un utilizzo molto limitato. Si ricorda inoltre che gli impianti saranno dimensionati in base alle vigenti normative e rispetteranno i limiti di emissione imposti dalla normativa vigente.

Premesso quanto sopra ritenuti trascurabili gli effetti emissivi di cui sopra, l'unico elemento meritevole di un approfondimento in relazione ai possibili impatti sulla popolazione potrebbe essere costituito dai contributi emissivi dovuti al traffico indotto dall'intervento di progetto; tali potenziali impatti sono stati quantificati attraverso specifico Studio di ricaduta delle emissioni inquinanti in atmosfera mediante l'utilizzo del software CALPUFF, sviluppato dall'Ente Americano per la protezione dell'Ambiente (US EPA).

Attraverso l'analisi spaziale delle mappe di isoconcentrazione parte integrante dello Studio sulla diffusione degli inquinanti in atmosfera dell'Ottobre 2021 è stata preventivamente valutata la popolazione potenzialmente esposta ai possibili impatti da contributi emissivi dovuti al traffico indotto dall'intervento di progetto.

A tal fine sono stati considerati gli assi stradali simulati, e un loro intorno territoriale con un'estensione pari 16 km<sup>2</sup>, ottenuto con una griglia rettangolare di calcolo di lato 4 km. In quest'area, inoltre, sono stati inseriti dei recettori rappresentativi della distribuzione degli inquinanti, considerando quelli sensibili (Parchi, Centri abitati, scuole, strutture sanitarie).

Committente	Documento	Data stampa	Pagina
Develog 6 S.r.l.	Comune di Lonato del Garda (BS) Ambito di Trasformazione Produttivo n.13 Studio sulla componente salute pubblica	Marzo 2022	7 di 18



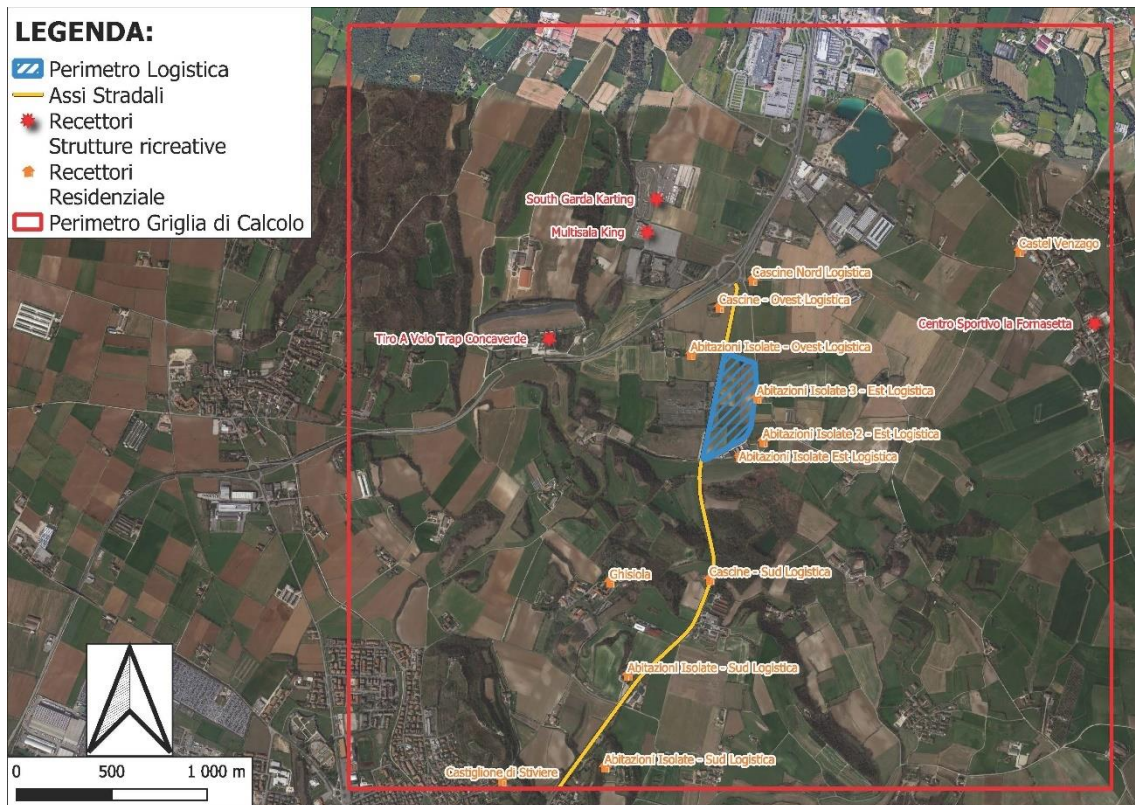
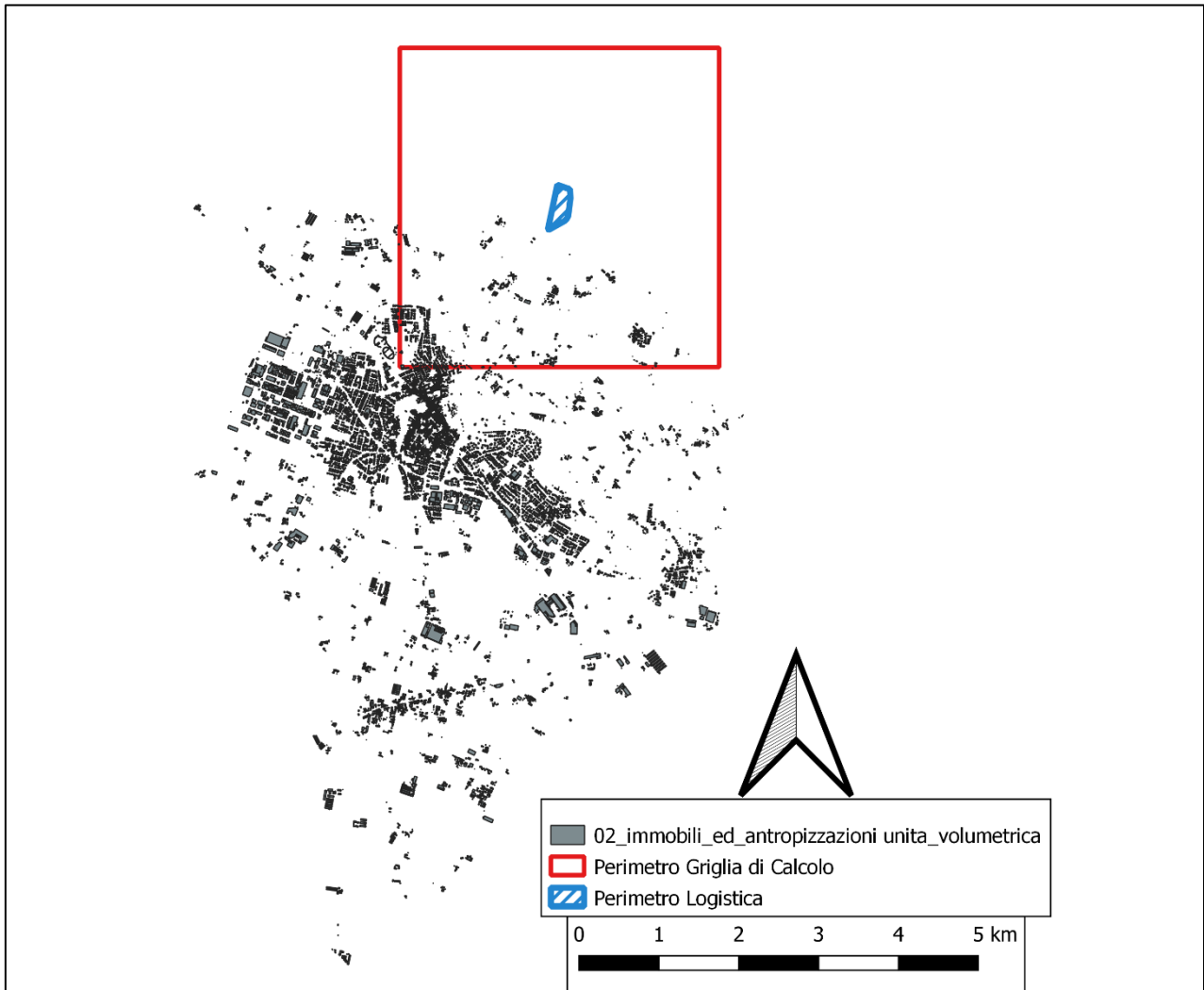


Figura 3.1: recettori sensibili rappresentativi distribuiti sull'area di studio

In tale area, si colloca tutto l'abitato di Castel Venzago (circa 150 abitanti) e parte dell'abitato di Castiglione delle Stiviere (circa 23.274 abitanti totali). Per il calcolo degli abitanti di Castiglione ricadenti nella griglia di calcolo utilizzata per il modello CALPUFF, è stato utilizzato il Layer **o2\_immobili\_ed\_antropizzazioni unita\_volumetrica** specifico del Comune stesso, messo a disposizione da Regione Lombardia.

Una volta caricato tramite QGis, è stato confrontato il valore dei mq totali di abitato e i mq di abitato ricadenti all'interno della griglia di calcolo. Tale valore (9% circa) è stato considerato pari al rapporto tra popolazione di Castiglione compresa nel perimetro di calcolo e la popolazione comunale complessiva.

Committente	Documento	Data stampa	Pagina
Devolg 6 S.r.l.	Comune di Lonato del Garda (BS) Ambito di Trasformazione Produttivo n.13 Studio sulla componente salute pubblica	Marzo 2022	8 di 18



In conclusione, la popolazione esposta è pari ai 150 abitanti di Castel Venzago e i 2.050 abitanti di Castiglione, per un totale di **2.200** persone.

Premesso quanto sopra si è proceduto pertanto all'analisi delle concentrazioni in atmosfera nello scenario di progetto all'interno del buffer di riferimento in cui ricade la popolazione potenzialmente esposta di cui sopra descritto.

Di seguito si riporta pertanto il quadro riassuntivo delle concentrazioni stimate ai ricettori considerati con relativo confronto rispetto al requisito di qualità ambientale di cui al D.Lgs. n°155 del 13/08/2010; in particolare le tabelle che seguono riportano i risultati dello studio di ricaduta inquinanti aerodispersi,

Committente	Documento	Data stampa	Pagina
Develog 6 S.r.l.	Comune di Lonato del Garda (BS) Ambito di Trasformazione Produttivo n.13 Studio sulla componente salute pubblica	Marzo 2022	9 di 18

scenario stato di fatto (SDF), scenario stato di progetto (SDP), incremento nelle concentrazioni in atmosfera (SDP-SDF) ed incremento % rispetto al limite normativo di riferimento (Criterio APAT).

Nelle tabelle, per gli inquinanti di interesse sono indicati:

- Limite e/o standard normativo di riferimento;
- Periodo di mediazione;
- Concentrazione in corrispondenza dei recettori sensibili scelti attesa a 2 m di altezza dal suolo e relativa ai diversi tempi di mediazione cui fanno riferimento i limiti normativi considerati.

Le concentrazioni calcolate allo stato di **progetto e di cui dettagliato nelle tabelle avanti riportate sono risultate ampiamente entro i limiti di qualità ambientali di cui al D.Lgs. 155/2010**. Gli incrementi indotti dal progetto in esame risultano estremamente limitati, **nell'ordine sempre ampiamente inferiore al 1 ug/m3 per gli inquinanti più critici**.

---

Committente	Documento	Data stampa	Pagina
Develog 6 S.r.l.	Comune di Lonato del Garda (BS) Ambito di Trasformazione Produttivo n.13 Studio sulla componente salute pubblica	Marzo 2022	10 di 18

Tabella 3.1: concentrazioni ai recettori sensibili allo stato di fatto

	PM10 (ug/m3) Giornaliero	PM10 (ug/m3) anno	NO2 (ug/m3) orario	NO2 (ug/m3) annuale	CO (mg/m3) Media su 8h	Benzene (ug/m3) annuale	PM2.5 (ug/m3) annuale
	Valore limite: 50 ug/m3	Valore Limite: 40 ug/m3	Valore limite: 200 ug/m3	Valore Limite: 40 ug/m3	Valore Limite: 10 mg/m3	Valore Limite: 5 ug/m3	Valore Limite: 25 ug/m3
	Centraline 90 superamenti	Centraline 37 ug/m3	Centraline: 0 superamenti	Centraline: 27 ug/m3	Centraline: 2.2 ug/m3	Centraline: 1.1 ug/m3	Centraline: 22 ug/m3
Abitazioni Isolate Est Logistica	0.1628	0.0844	3.3400	1.0137	0.0118	0.0072	0.0580
Abitazioni Isolate 2 - Est Logistica	0.1351	0.0673	2.9270	0.8085	0.0108	0.0058	0.0464
Abitazioni Isolate 3 - Est Logistica	0.1438	0.0722	2.9400	0.8646	0.0111	0.0062	0.0496
Abitazioni Isolate - Ovest Logistica	0.1230	0.0624	2.6275	0.7487	0.0162	0.0053	0.0429
Cascine - Ovest Logistica	0.1303	0.0716	3.2675	0.8607	0.0165	0.0061	0.0492
Ghisiola	0.0940	0.0474	2.2800	0.5695	0.0090	0.0041	0.0327
Abitazioni Isolate - Sud Logistica	0.1873	0.1046	3.7225	1.2498	0.0140	0.0089	0.0718
Castiglione di Stiviere	0.0650	0.0295	1.9185	0.3540	0.0060	0.0025	0.0203
Abitazioni Isolate - Sud Logistica	0.1429	0.0830	3.1265	0.9923	0.0095	0.0071	0.0571
Cascine - Sud Logistica	0.3339	0.1782	8.6515	2.1383	0.0248	0.0152	0.1226
Castel Venzago	0.0281	0.0097	0.9835	0.1167	0.0047	0.0008	0.0067
Cascine Nord Logistica	0.1297	0.0449	3.1220	0.5385	0.0124	0.0038	0.0309
Tiro A Volo Trap Concoverde	0.0320	0.0146	1.0893	0.1749	0.0045	0.0012	0.0100
South Garda Karting	0.0290	0.0108	1.0453	0.1298	0.0046	0.0009	0.0074
Multisala King	0.0391	0.0143	1.2543	0.1715	0.0043	0.0012	0.0098
Centro Sportivo la Fornasetta	0.0296	0.0092	0.8395	0.1108	0.0036	0.0008	0.0063

Committente

Develog 6 S.r.l.

Documento

Comune di Lonato del Garda (BS)  
Piattaforma logistica  
Ambito di Trasformazione Produttivo n.13  
Studio sulla componente salute pubblica

Data stampa

Marzo 2022

Pagina

11 di 15

Tabella 3.2: concentrazioni ai recettori sensibili allo stato di progetto

	PM10 (ug/m3) Giornaliero	PM10 (ug/m3) anno	NO2 (ug/m3) orario	NO2 (ug/m3) annuale	CO (mg/m3) Media su 8h	Benzene (ug/m3) annuale	PM2.5 (ug/m3) annuale
	Valore limite: 50 ug/m3	Valore Limite: 40 ug/m3	Valore limite: 200 ug/m3	Valore Limite: 40 ug/m3	Valore Limite: 10 mg/m3	Valore Limite: 5 ug/m3	Valore Limite: 25 ug/m3
	Centraline 90 superamenti	Centraline 37 ug/m3	Centraline: 0 superamenti	Centraline: 27 ug/m3	Centraline: 2.2 ug/m3	Centraline: 1.1 ug/m3	Centraline: 22 ug/m3
Abitazioni Isolate Est Logistica	0.1673	0.0864	3.4565	1.0349	0.0121	0.0074	0.0595
Abitazioni Isolate 2 - Est Logistica	0.1394	0.0691	3.0270	0.8285	0.0111	0.0059	0.0475
Abitazioni Isolate 3 - Est Logistica	0.1471	0.0740	3.0210	0.8884	0.0114	0.0063	0.0509
Abitazioni Isolate - Ovest Logistica	0.1260	0.0640	2.7240	0.7675	0.0166	0.0055	0.0440
Cascine - Ovest Logistica	0.1330	0.0735	3.3855	0.8802	0.0170	0.0063	0.0506
Ghisiola	0.0965	0.0487	2.3445	0.5845	0.0092	0.0042	0.0335
Abitazioni Isolate - Sud Logistica	0.1930	0.1073	3.8385	1.2855	0.0144	0.0091	0.0737
Castiglione di Stiviere	0.0670	0.0302	1.9710	0.3630	0.0062	0.0026	0.0208
Abitazioni Isolate - Sud Logistica	0.1471	0.0850	3.2230	1.0193	0.0098	0.0073	0.0585
Cascine - Sud Logistica	0.3430	0.1822	8.8830	2.1910	0.0255	0.0156	0.1256
Castel Venzago	0.0289	0.0100	1.0183	0.1204	0.0048	0.0009	0.0069
Cascine Nord Logistica	0.1318	0.0461	3.1830	0.5539	0.0128	0.0039	0.0317
Tiro A Volo Trap Concoverde	0.0328	0.0150	1.1293	0.1792	0.0046	0.0013	0.0103
South Garda Karting	0.0300	0.0111	1.0785	0.1335	0.0047	0.0009	0.0076
Multisala King	0.0401	0.0146	1.3020	0.1764	0.0044	0.0013	0.0101
Centro Sportivo la Fornasetta	0.0305	0.0095	0.8683	0.1135	0.0037	0.0008	0.0065

Committente

Documento

Data stampa

Pagina

Develog 6 S.r.l.

Comune di Lonato del Garda (BS)  
Ambito di Trasformazione Produttivo n.13  
Studio sulla componente salute pubblica

Marzo 2022

12 di 18

Tabella 3.3: incremento traffico indotto (SDP - SDF) e % incremento rispetto a lim. normativo (crit. APAT limite - 1% long term. 10 % short term)

Recettore	Unità di misura	PM10 (ug/m3)	PM10 (ug/m3)	NO2 (ug/m3)	NO2 (ug/m3)	CO (mg/m3)	Benzene (ug/m3)	PM2.5 (ug/m3)
		Giornaliero	anno	orario	annuale	Media su 8h	annuale	annuale
		Valore limite: 50 ug/m3	Valore Limite: 40 ug/m3	Valore limite: 200 ug/m3	Valore Limite: 40 ug/m3	Valore Limite: 10 mg/m3	Valore Limite: 5 ug/m3	Valore Limite: 25 ug/m3
		Centraline 90 superamenti	Centraline 37 ug/m3	Centraline: 0 superamenti	Centraline: 27 ug/m3	Centraline: 2.2 ug/m3	Centraline: 1.1 ug/m3	Centraline: 22 ug/m3
Abitazioni Isolate Est Logistica	Incremento	0.0045	0.0021	0.1165	0.0212	0.0003	0.0002	0.0015
	% su limite	0.0091	0.0052	0.0583	0.0531	0.0033	0.0036	0.0058
Abitazioni Isolate 2 - Est Logistica	Incremento	0.0043	0.0017	0.1000	0.0200	0.0003	0.0001	0.0012
	% su limite	0.0086	0.0044	0.0500	0.0500	0.0027	0.0028	0.0047
Abitazioni Isolate 3 - Est Logistica	Incremento	0.0033	0.0018	0.0810	0.0238	0.0003	0.0002	0.0013
	% su limite	0.0066	0.0045	0.0405	0.0594	0.0030	0.0031	0.0050
Abitazioni Isolate - Ovest Logistica	Incremento	0.0030	0.0016	0.0965	0.0188	0.0005	0.0001	0.0012
	% su limite	0.0060	0.0040	0.0483	0.0471	0.0048	0.0028	0.0047
Cascine - Ovest Logistica	Incremento	0.0027	0.0019	0.1180	0.0195	0.0005	0.0002	0.0013
	% su limite	0.0054	0.0048	0.0590	0.0487	0.0050	0.0032	0.0052
Ghisiola	Incremento	0.0024	0.0012	0.0645	0.0150	0.0002	0.0001	0.0008
	% su limite	0.0049	0.0031	0.0323	0.0375	0.0023	0.0020	0.0033
Abitazioni Isolate - Sud Logistica	Incremento	0.0057	0.0027	0.1160	0.0358	0.0004	0.0002	0.0018
	% su limite	0.0114	0.0068	0.0580	0.0894	0.0044	0.0046	0.0074
Castiglione di Stiviere	Incremento	0.0020	0.0007	0.0525	0.0091	0.0002	0.0001	0.0005
	% su limite	0.0039	0.0018	0.0263	0.0227	0.0016	0.0012	0.0020
Abitazioni Isolate - Sud Logistica	Incremento	0.0042	0.0020	0.0965	0.0269	0.0003	0.0002	0.0014

Committente

Documento

Data stampa

Pagina

Develog 6 S.r.l.

Comune di Lonato del Garda (BS)  
Ambito di Trasformazione Produttivo n.13  
Studio sulla componente salute pubblica

Marzo 2022

13 di 18

	% su limite	0.0084	0.0051	0.0482	0.0673	0.0027	0.0035	0.0057
Cascine - Sud Logistica	Incremento	0.0091	0.0040	0.2315	0.0527	0.0007	0.0004	0.0030
	% su limite	0.0182	0.0100	0.1157	0.1319	0.0071	0.0076	0.0120
Castel Venzago	Incremento	0.0008	0.0003	0.0348	0.0037	0.0001	0.0000	0.0002
	% su limite	0.0017	0.0006	0.0174	0.0091	0.0011	0.0004	0.0007
Cascine Nord Logistica	Incremento	0.0021	0.0012	0.0610	0.0153	0.0004	0.0001	0.0008
	% su limite	0.0041	0.0029	0.0305	0.0383	0.0039	0.0021	0.0032
Tiro A Volo Trap Concaverde	Incremento	0.0009	0.0004	0.0400	0.0043	0.0001	0.0000	0.0003
	% su limite	0.0018	0.0010	0.0200	0.0108	0.0009	0.0007	0.0010
South Garda Karting	Incremento	0.0010	0.0003	0.0333	0.0037	0.0001	0.0000	0.0002
	% su limite	0.0019	0.0008	0.0166	0.0093	0.0011	0.0005	0.0008
Multisala King	Incremento	0.0010	0.0003	0.0478	0.0049	0.0001	0.0000	0.0003
	% su limite	0.0020	0.0008	0.0239	0.0123	0.0012	0.0006	0.0010
Centro Sportivo la Fornasetta	Incremento	0.0009	0.0002	0.0288	0.0027	0.0001	0.0000	0.0002
	% su limite	0.0018	0.0006	0.0144	0.0067	0.0010	0.0004	0.0007

#### 4 CONCLUSIONI

Dall'analisi delle concentrazioni emerse dalla simulazione modellistica. è possibile constatare che i valori. allo stato di fatto. sono ben al di sotto dei limiti normativi. Inoltre. gli incrementi nei valori dovuti dal traffico indotto risultano limitati e accettabili.

Rispetto allo stato di fatto, il traffico indotto dal centro logistico non comporta aumenti significativi delle concentrazioni, sia in termini assoluti che ai recettori rappresentativi considerati. Questo incremento limitato è dovuto principalmente a due condizioni:

- Gli assi stradali soggetti ad un maggior transito di veicoli giornalieri, nel complesso, non sono a loro volta soggetti al transito di veicoli dal centro logistico, non causando un aumento rilevante delle concentrazioni di inquinante, per quanto riguarda i valori massimi registrati;
- Sul traffico circolante nel contesto territoriale considerato, l'indotto dalla logistica corrisponde a circa lo 0.7% giornaliero, valore che si riflette sugli aumenti di concentrazione registrati, che risultano coerenti con questo dato.

Viene rispettato il limite di significatività dell'impianto indicato da APAT (10% di incremento rispetto al limite normativo per i parametri *short term* e 1% di incremento per gli incrementi valutati sullo scenario annuale (*long term*) per cui da definizione. gli incrementi sono da ritenersi non significativi.

Per gli approfondimenti necessari si rimanda allo Studio di Ricaduta delle Emissioni Inquinanti in atmosfera. Si conclude pertanto che gli impatti sulla componente salute pubblica indotti dall'attuazione di lungo periodo delle previsioni progettuali per quanto concerne la componente atmosfera siano assolutamente NON SIGNIFICATIVI.

Committente	Documento	Data stampa	Pagina
Develog 6 S.r.l.	Comune di Lonato del Garda (BS) Piattaforma logistica Ambito di Trasformazione Produttivo n.13 Studio sulla componente salute pubblica	Marzo 2022	15 di 15